

La sobriété, un impératif pour l'avenir

Depuis quelques mois, c'est probablement un des mots parmi les plus utilisés dans notre pays. L'augmentation des coûts de l'énergie, suite à une première hausse en septembre et à la guerre en Ukraine en mars est passé par là. A Muttersholtz, c'est une démarche en cours depuis plusieurs années pour des raisons économiques et écologiques dans de nombreux domaines : la consommation du foncier, l'électricité, le chauffage, la mobilité, l'alimentation et la consommation de manière générale. Ce dossier vise à faire le point pour toutes les actions entreprises.

C'est l'association Negawatt qui depuis plusieurs années a présenté la sobriété comme le premier étage du triptyque de la transition énergétique : sobriété, efficacité et énergies renouvelables. C'est ce que chacun peut faire, sans investissement, ni technique supplémentaire dans ses gestes quotidiens : éteindre la lumière quand elle n'est pas nécessaire, par exemple. Notre Commune y travaille depuis près de 10 ans : baisse du chauffage et de la ventilation et coupure de l'éclairage quand les bâtiments communaux ne sont pas utilisés, réduction de la puissance de l'éclairage public et extinction nocturne, gestion différenciée des espaces verts, choix sobre dans les projets d'aménagements, encouragement de l'usage des mobilités actives (vélo et marche) et des circuits courts notamment en matière alimentaire (atelier de jus de pomme, jardin partagé, collation municipale à partir de produits locaux...).

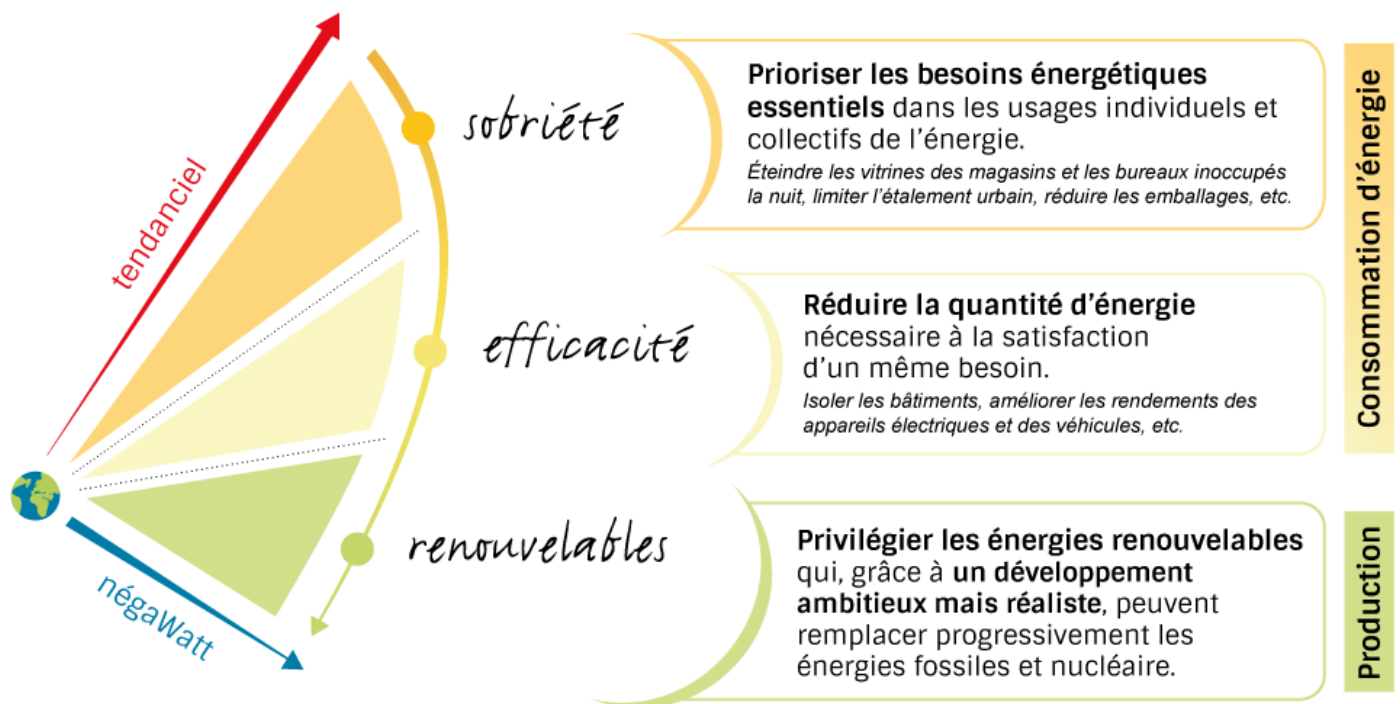
La sobriété, c'est aussi jeter moins, donc consommer moins. Notre SMICTOM encourage fortement ces comportements vertueux en diminuant le volume de la poubelle grise et le nombre de levées. Ainsi, à Muttersholtz, l'association « Repair Café » vient chaque année pour aider à réparer les objets du quotidien.

En matière de consommation foncière (sur les terrains naturels, agricoles et forestiers), notre commune fait également figure de pionnière : elle applique le Zéro Artificialisation Nette avant qu'il ne soit obligatoire. Dans le nouveau Plan Local d'Urbanisme (PLU), l'étalement urbain (c'est-à-dire les constructions en dehors de l'enveloppe bâtie) sera dorénavant très limité.

L'efficacité est le deuxième volet vers l'économie des ressources énergétiques : elle nécessite des travaux et donc des investissements. Depuis 2014, Muttersholtz a rénové thermiquement l'école élémentaire, la Salle des fêtes et la Mairie, les trois bâtiments les plus énergivores. La nouvelle Salle de gymnastique a été construite aux normes passives (la Mairie également) : elle a un besoin très limité en chauffage. L'ensemble de ces salles profite également de leur très bonne isolation en période de canicule : la Mairie n'a plus aucune installation de climatisation. Grâce à ces efforts, la Commune a diminué par deux ses consommations énergétiques en moins de 10 ans.

Pour les déplacements des enfants vers l'école élémentaire, la Commune a mis en place des « passages doux » dans le cœur de village : ils permettent de se déplacer en toute sécurité à l'écart de la circulation automobile. Depuis ce printemps, le résultat est spectaculaire : presque tous les enfants se rendent à l'école à pied, à trottinette ou à vélo (le 21 mai, 129 sur 140). Le nouveau parking à vélos est bien rempli, même par temps pluvieux.

La troisième étape est la production d'énergie renouvelable. La Commune a remis en service sa centrale hydroélectrique et équipé le barrage de l'Ill. Elle a aussi couvert deux toits de panneaux photovoltaïques et installé deux chaudières à granulés bois. Ces presque 900 Mwh couvrent largement les productions (293% en 2020) et font de Muttersholtz un vrai territoire à énergie positive municipale.





Une petite part (10%) de l'hydroélectricité produite par les deux turbines du barrage d'Ebnwibr alimente près de 90 % des besoins de la Commune.

L'autoconsommation collective : une belle solution

Depuis le 1er septembre, notre administration communale n'a presque plus de dépenses d'électricité parce que l'éclairage public et l'électricité des bâtiments communaux sont directement alimentés par la centrale hydroélectrique du barrage. La seule dépense reste la taxe d'utilisation du réseau public d'électricité (Enedis). Et bien entendu, le surplus des trois turbines continue à être vendu sur le réseau. Un troisième toit photovoltaïque sera prochainement installé sur le toit de la nouvelle halle de marché et sera aussi connecté au système d'autoconsommation collective.

Et vous ? Comment allez-vous vers la sobriété ?

Quels gestes de sobriété appliquez-vous dans votre vie quotidienne à la Maison, dans vos déplacements, au travail, dans vos loisirs ? N'hésitez pas à nous en faire part par mail info@mairie-muttersholtz.fr : nous publierons (de manière anonyme) vos efforts de sobriété sur notre site Internet et notre page Facebook.

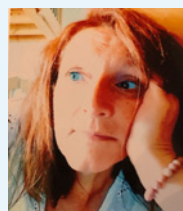
Espace info énergie : des conseils neutres et gratuits

Le PETR Sélestat-Alsace Centrale s'est doté d'une plateforme regroupant des conseillers, avec le soutien de l'ADEME et de la Région Grand Est, pour accompagner le particulier dans les projets de rénovation. Un bureau est situé à Sélestat. **Contact : Marie Dupont 03 88 92 12 10 ou renov@petr-selestat.fr**

L'avis des Muttersholtzois(es)

pour lire les articles complets : www.muttersholtz.fr

Frédérique Lefèvre, Atelier Grün



« J'ai mis au point plein d'astuces que je communique régulièrement sur Facebook pour à la fois décarboner et faire des économies. Personnellement j'ai réduit ma consommation d'énergie d'environ 20% grâce à des gestes simples qui n'altèrent pas mon confort. Il est indispensable de mettre en place une réflexion sur nos gestes du quotidien concernant la gestion des énergies, nos achats... Il faut ainsi se lancer des petits défis, prendre de nouvelles habitudes dès aujourd'hui. »

Gilles Bernhard, propriétaire d'une maison en paille



« Les choix que nous avons faits dans la construction de notre maison pour une plus grande indépendance énergétique ont aussi guidé l'ensemble de notre mode de vie. Nous avons toujours été sobres dans nos consommations. De manière générale et depuis les crises liées au Covid, nous consommons localement et en bio. Pour nous, toutes ces mesures ne sont pas des contraintes, elles ne nous demandent pas d'efforts particuliers, c'est juste une habitude de vie... »

Patrick Audet, propriétaire et gérant de l'Escale des Cigognes



« Dans un commerce comme celui-ci, nous avons des frigos, des congélateurs, des chambres froides, une isolation carencée, voire inexistante. Le magasin consomme 51 000 kW par an. J'ai un projet de panneaux solaires pour palier à l'augmentation des coûts de l'électricité. Ces coûts sont considérables : un demi-SMIC par mois pour cette entreprise. Nous pourrions embaucher une personne à mi-temps avec cette somme ! Cela va diviser par 2 nos factures d'électricité. »



Grâce aux 600 m² du toit photovoltaïque, le gymnase autoconsomme une grande partie de son électricité.